

nano

apskaitos programos naujinys

KALENDORIAUS FORMAVIMAS



Visas su Nano apskaitos programa susijusias naujienas sekite Nanoapskaita Facebook paskyroje.

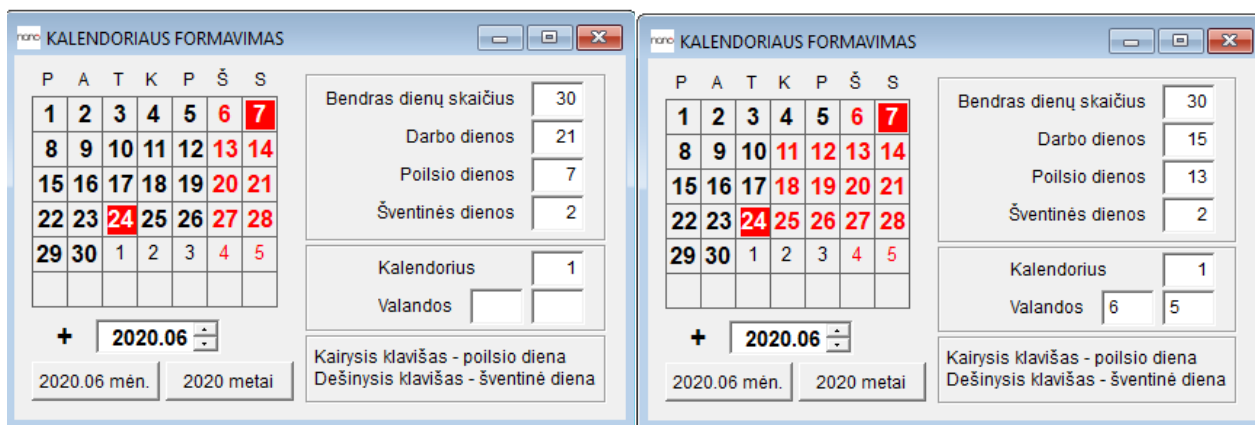
UAB „Būtenta“
Klientų aptarnavimas: 8-37 491035
www.nanoapskaita.lt

Gerbiamas kliente,

Džiaugiamės, kad esate UAB „Būtenta“ klientai ir naudojate buhalterinės apskaitos programą Nano. Norime atkreipti Jūsų dėmesį į sistemos pakeitimus.

2020 m. liepos mėn. išleistas naujiny Nr. **042 Kalendoriaus formavimas** Nano+ ir Nano+ ūkininkams programos versijoms.

Suprogramuotas naujas meniu punktas Atlyginimai -> Kalendoriaus formavimas, kuris suteikia galimybę supildyti kalendorių iš karto visam mėnesiui arba visiems metams. Kalendoriaus formavimo lange kalendoriuje sužymėtos 5 d. d. per savaitę, tačiau vartotojas turi galimybę pažymėti poilsio ar darbo dienas rankiniu būdu.



P	A	T	K	P	Š	S
1	2	3	4	5	6	7
8	9	10	11	12	13	14
15	16	17	18	19	20	21
22	23	24	25	26	27	28
29	30	1	2	3	4	5

Bendras dienų skaičius: 30
Darbo dienos: 21
Poilsio dienos: 7
Šventinės dienos: 2

Kalendorius: 1
Valandos: [] []

Kairysis klavišas - poilsio diena
Dešinysis klavišas - šventinė diena

1 pav. Kalendoriaus formavimas

PASTABA. Naujinį užtenka įdiegti vienoje duomenų bazėje!

Naujinio Nr. **040 Atostogų, nedarbingumo apmokėjimo skaičiavimas** kaina – **20,00 Eur + PVM.**

Jei turite klausimų dėl atnaujinimų, prašome susisiekti su mumis programos Nano mygtuką „Pagalba“, telefonu 8 37 491035 arba rašyti laišką adresu info@nanoapskaita.lt.

Tikimės malonaus tolimesnio bendradarbiavimo.

UAB „Būtenta“



VARTOTOJO INSTRUKCIJA

Kalendoriaus formavimas


Turinys

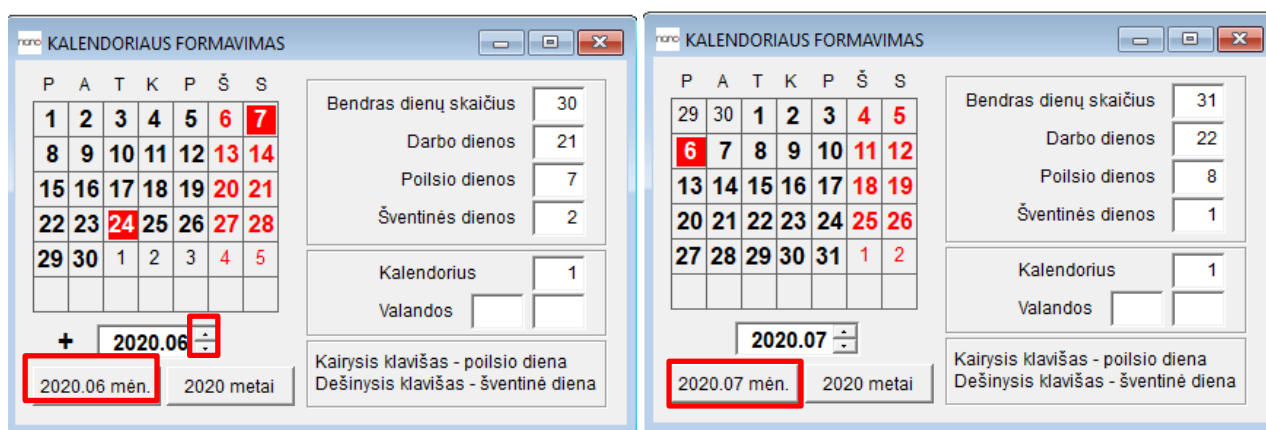
1.	Kalendoriaus formavimas _____	4
2.	Kalendoriaus formavimas kuriant kalendorių ne 5 d. d. savaitei _____	8
3.	Kalendoriaus formavimas už visus metus _____	9



1. Kalendoriaus formavimas

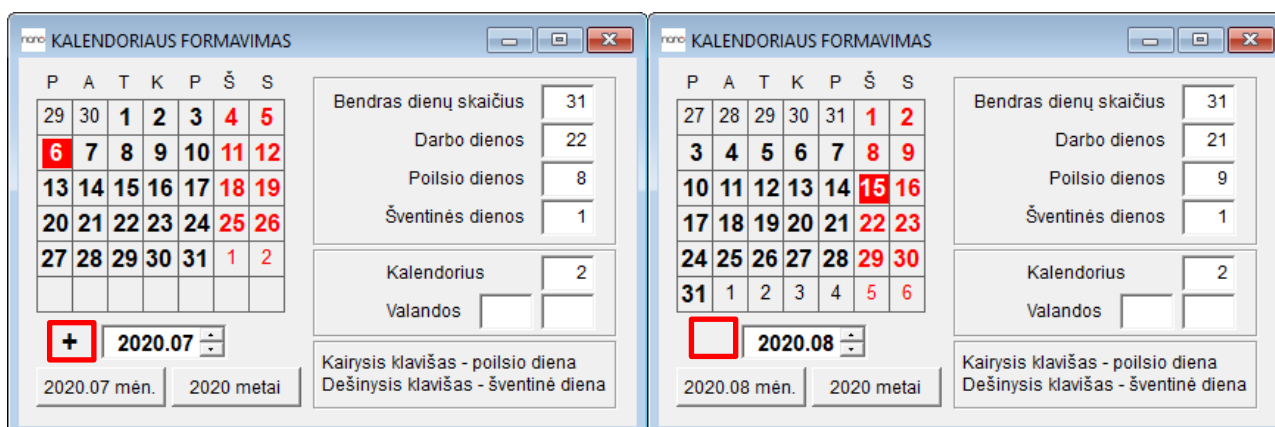
Kalendoriaus formavimas atliekamas pasirinkus meniu punktą Atlyginimai -> Kalendoriaus formavimas (žr. 1 pav.). Atidarius kalendoriaus formavimo langą, bus rodomas einamasis mėnuo.

Jeigu norima kalendoriaus formavimą atlikti ne einamam mėnesiui, tuomet pasirinkti kitą mėnesį galima kalendoriaus formavimo lange esančiomis rodyklėmis  arba kompiuterio klaviatūroje esančiais kryptinių klavišais „aukštyn – žemyn“. Pasirinkus kitą mėnesį, automatiškai pasikeis mygtuko „2020.06 mėn.“ pavadinimas. (žr. 1 pav.).



1 pav. Kalendoriaus formavimo langas

Jeigu pasirinkto mėnesio kalendorius jau buvo suformuotas, tuomet Kalendoriaus formavimo lange bus matomas simbolis „+“. Jeigu pasirinktą mėnesį kalendorius dar nebuvo suformuotas, tuomet Kalendoriaus formavimo lange nebus simbolio „+“ (žr. 2 pav.)

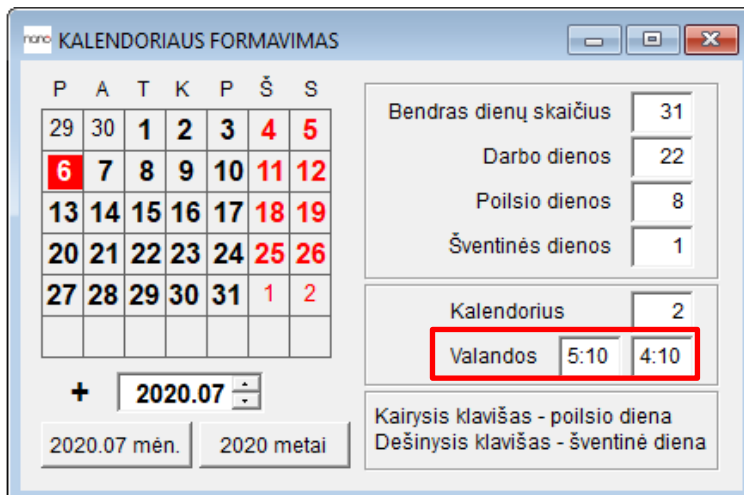


2 pav. Kalendoriaus formavimo langas

Kalendoriaus formavimo lange vartotojams reikia užpildyti šiuos laukus:



- Lauke **Kalendorius** turi būti nurodomas kalendoriaus numeris, kurį ketinama suformuoti. Kalendoriaus formavimo lango atidarymo metu, į lauką **Kalendorius** bus įrašytas pirmo kalendoriaus numeris t. y. užpildytas kalendorius Nr. 1.
- Į lauko **Valandos** pirmą langelį įrašomos valandos, kurios turi būti suformuotos kalendoriuje.
- Į lauko **Valandos** antrą langelį įrašomos valandos, kurios turi būti suformuotos kalendoriuje prieš šventinę dieną.



3 pav. Kalendoriaus formavimo langas, valandų laukų užpildymas

PASTABA. Rekomenduojama valandos formatą nurodyti su dvitaškiu pvz. 5:10 – penkios valandos dešimt minučių.

Kalendoriaus formavimo lange esančiame kalendoriuje automatiškai yra sužymėta 5 darbo dienų savaitė. Darbo dienos pažymėtos juoda spalva, poilsio dienos - raudona spalva, o šventinės dienos visas langelis yra nuspalvintas raudona spalva.

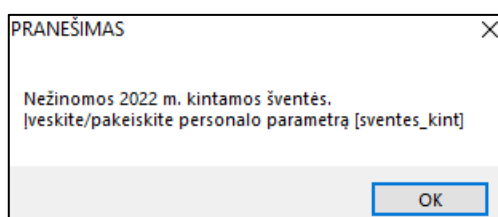
Kad programa suprastų, kurios dienos yra šventinės, reikia Darbo užmokesčio parametruose (Atlyginimai -> Darbo užmokesčio parametrai) įvesti šiuos parametrus:

sventes_past = [1-1; 2-16; 3-11; 5-1; 6-24; 7-6; 8-15; 11-1,2; 12-24,25,26]

sventes_kint = [2020: 4-12,13; 5-3; 6-7]

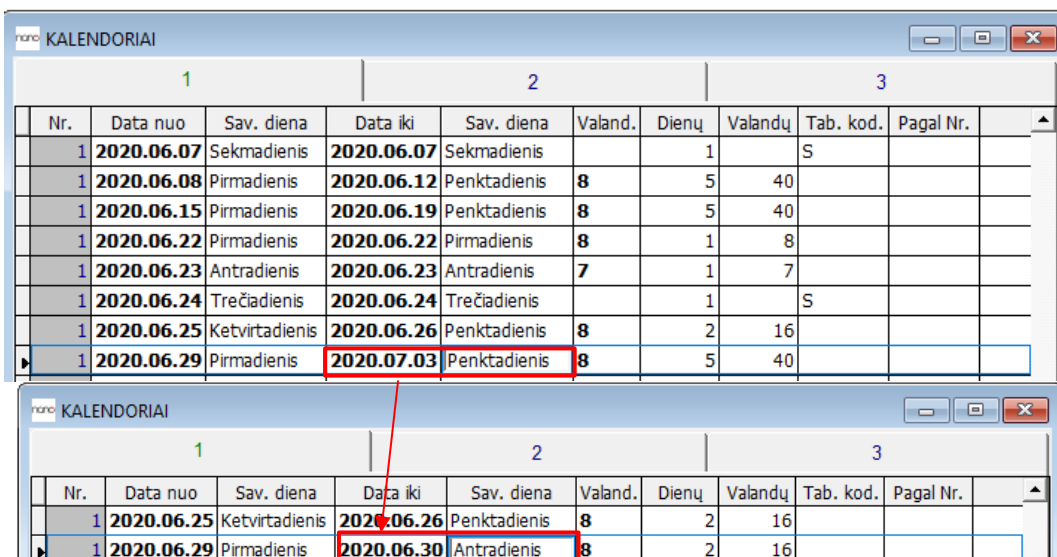
Parametre **sventes_past** reikia išvardinti visas pastovias šventines dienas. Parametre **sventes_kint** reikia nurodyti metus, kuriems norėsime formuoti kalendorių ir šventines dienas, kurios kiekvienais metais yra kintamos pvz. Šv. Vėlykų, mamos ir tėvo diena.

PASTABA. Svarbu atkreipti dėmesį į tai, kad kintamos šventinės dienos į parametą *svntes_kint* aprašomos vieneriems konkrečioms metams. Todėl kiekvienais metais, formuojant kalendorių, būtina pakoreguoti šį parametą. Pavyzdžiui, jei Darbo užmokesčio parametruose yra įvestas kintamų šventinių dienų parametras už 2020 metus *svntes_kint = [2020: 4-12,13; 5-3; 6-7]*, o kalendorių ketinate formuoti už 2021 metus, tai šį parametą būtina pakoreguoti ir jame įrašyti 2021 metų kintamas šventines dienas *svntines_kint = [2021: 4-4,5; 5-2; 6-6]*. Jei parametras nebus suvestas, tai formuojant kalendorių, programa į ekraną išves perspėjimą ir kalendorių suformuos be kintamų šventinių dienų (žr. 4 pav.).



4 pav. Pranešimas, jog neužpildytas *svntes_kint* parametras

Formuojant kalendorių už mėnesį arba metus, programa suformuos kalendorių nuo pirmos iki paskutinės to mėnesio arba metų dienos. Todėl, pradedant naudoti kalendoriaus formavimo funkcionalumą, rekomenduojama pakoreguoti jau suformuotus kalendorius taip, kad paskutinėje suformuoto kalendoriaus eilutėje būtų tik vieno mėnesio dienos t. y. viena eilutė neturi apimti dviejų skirtingų mėnesių laikotarpio. Naujai formuojamas kalendorius turi būti pradėtas formuoti nuo pirmos mėnesio dienos (žr. 5 pav.).

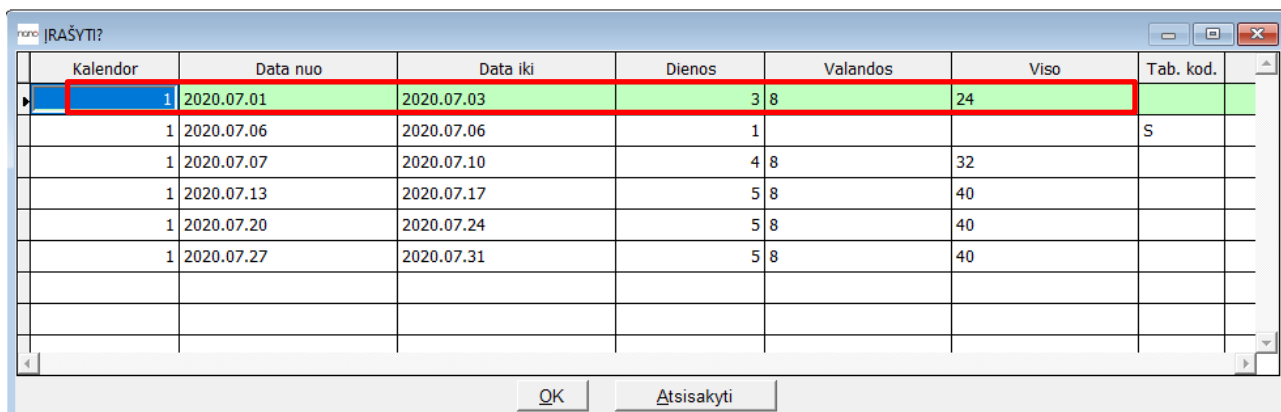


Nr.	Data nuo	Sav. diena	Data iki	Sav. diena	Valand.	Dienų	Valandų	Tab. kod.	Pagal Nr.
1	2020.06.07	Sekmadienis	2020.06.07	Sekmadienis		1		S	
1	2020.06.08	Pirmadienis	2020.06.12	Penktadienis	8	5	40		
1	2020.06.15	Pirmadienis	2020.06.19	Penktadienis	8	5	40		
1	2020.06.22	Pirmadienis	2020.06.22	Pirmadienis	8	1	8		
1	2020.06.23	Antradienis	2020.06.23	Antradienis	7	1	7		
1	2020.06.24	Trečiadienis	2020.06.24	Trečiadienis		1		S	
1	2020.06.25	Ketvirtadienis	2020.06.26	Penktadienis	8	2	16		
1	2020.06.29	Pirmadienis	2020.07.03	Penktadienis	8	5	40		

Nr.	Data nuo	Sav. diena	Data iki	Sav. diena	Valand.	Dienų	Valandų	Tab. kod.	Pagal Nr.
1	2020.06.25	Ketvirtadienis	2020.06.26	Penktadienis	8	2	16		
1	2020.06.29	Pirmadienis	2020.06.30	Antradienis	8	2	16		

5 pav. Kalendoriaus koregavimas

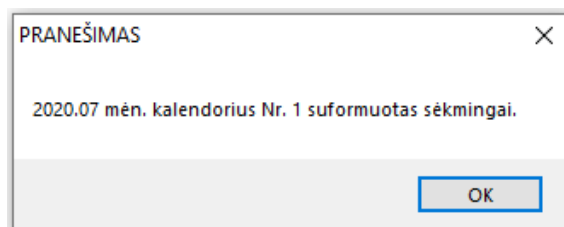
Kalendoriaus formavimo lange, paspaudus mygtuką **2020.07 mėn.**, atidaromas kalendoriaus įrašymo langas „Įrašyti“, kuriame pateikiama informaciją apie tai, kaip bus užpildytas pasirinktas kalendorius (žr. 6 pav.).



Kalendor	Data nuo	Data iki	Dienos	Valandos	Viso	Tab. kod.
1	2020.07.01	2020.07.03	3	8	24	
1	2020.07.06	2020.07.06	1			S
1	2020.07.07	2020.07.10	4	8	32	
1	2020.07.13	2020.07.17	5	8	40	
1	2020.07.20	2020.07.24	5	8	40	
1	2020.07.27	2020.07.31	5	8	40	

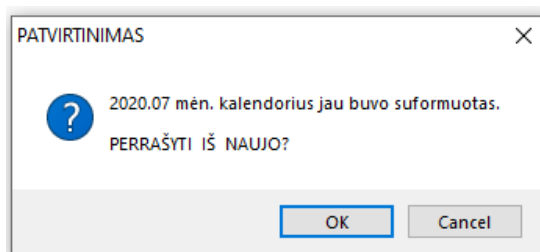
6 pav. Dialogo langas atliekant kalendoriaus formavimą

Kalendoriaus įrašymo lange paspaudus mygtuką „OK“, programa atlieka kalendoriaus įrašymo veiksmą. Jei veiksmas atliktas tinkamai, tai programa į ekraną išves informacinį pranešimą, kad formuojamo mėnesio arba metų kalendorius suformuotas sėkmingai (žr. 7 pav.).



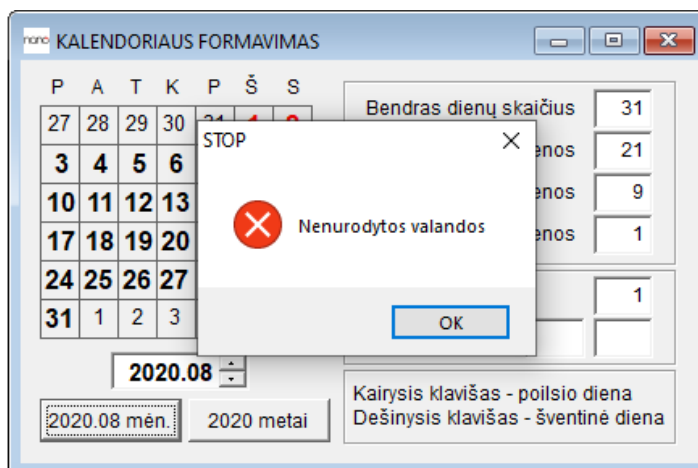
7 pav. Pranešimas apie sėkmingai suformuotą kalendorių

Jeigu norima įrašyti kalendorių, kuris jau kartą buvo suformuotas, tai programa į ekraną išves dialogo langą, kuriame paprašys patvirtinti ar sutinkate perrašyti kalendorių iš naujo (žr. 8 pav.).



8 pav. Patvirtinimo pranešimas dėl kalendoriaus performavimo

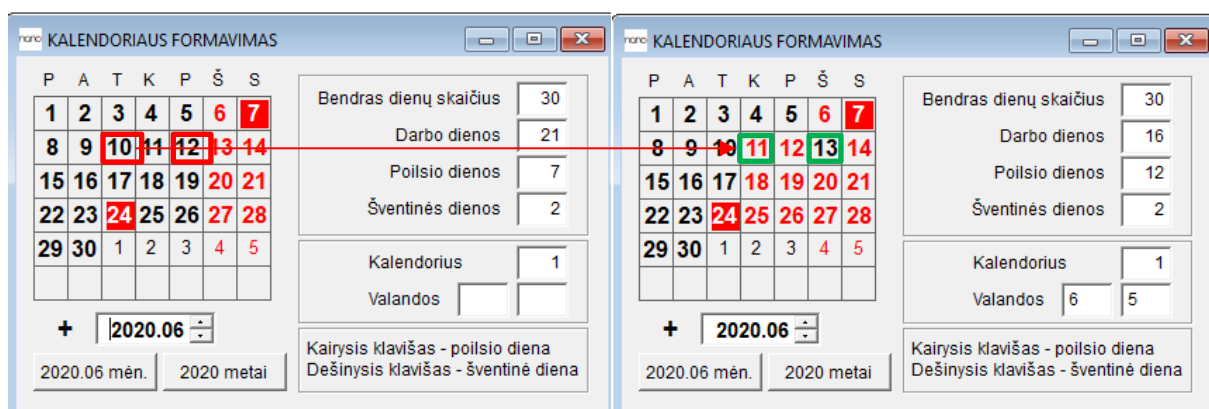
Jeigu kalendoriaus formavimo lange bandomas formuoti kalendorius kuriam nebuvo įvestos valandos, tuomet programa į ekraną išves pranešimas STOP, kuriame perspės, kad nenurodytos valandos ir kalendorius nebus suformuotas (žr. 9 pav.).



9 pav. Pranešimas, jog kalendoriaus formavime nenurodytos valandos

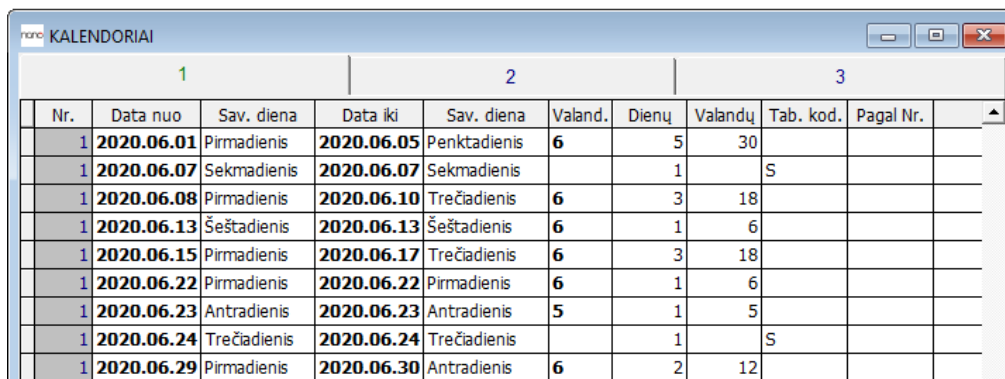
2. Kalendoriaus formavimas kuriant kalendorių ne 5 d. d. savaitei

Jeigu norima suformuoti ne 5 d. d. savaitės kalendorių, tuomet kalendoriaus formavimo lange kalendoriaus dienas galima sužymėti rankiniu būdu. Ant pasirinktos kalendoriaus darbo dienos paspaudus su kairiu pelės klavišu pasikeičia dienos spalva į raudoną ir programa supranta, jog tai poilsio diena. Ir priešingai - poilsio dieną pažymėjus kairiu pelės klavišu, šventinė diena pakeičiama į poilsio dieną (žr. 9 pav.). Paspaudus dešiniuoju pelės klavišu, kalendoriuje būtų pažymimos šventinės dienos langelis raudona spalva.



9 pav. Kalendoriaus koregavimas - poilsio dienų žymėjimas

Pakoregavus poilsio, darbo ar šventines dienas, kalendoriaus formavimo lange automatiškai perskaičiuoja bendras dienų skaičius, darbo, poilsio ir šventinių dienų skaičius tą mėnesį.



KALENDORIAI									
1			2			3			
Nr.	Data nuo	Sav. diena	Data iki	Sav. diena	Valand.	Dienų	Valandų	Tab. kod.	Pagal Nr.
1	2020.06.01	Pirmadienis	2020.06.05	Penktadienis	6	5	30		
1	2020.06.07	Sekmadienis	2020.06.07	Sekmadienis		1		S	
1	2020.06.08	Pirmadienis	2020.06.10	Trečiadienis	6	3	18		
1	2020.06.13	Šeštadienis	2020.06.13	Šeštadienis	6	1	6		
1	2020.06.15	Pirmadienis	2020.06.17	Trečiadienis	6	3	18		
1	2020.06.22	Pirmadienis	2020.06.22	Pirmadienis	6	1	6		
1	2020.06.23	Antradienis	2020.06.23	Antradienis	5	1	5		
1	2020.06.24	Trečiadienis	2020.06.24	Trečiadienis		1		S	
1	2020.06.29	Pirmadienis	2020.06.30	Antradienis	6	2	12		

10 pav. Kalendoriaus pvz., kuris buvo suformuotas atliekant kalendoriaus koregavimą kalendoriaus formavimo lange

3. Kalendoriaus formavimas už visus metus

Kalendoriaus formavimo lange kalendorių galima suformuoti už visus metus iš karto. Tam reikia nurodyti norimo formuoti kalendoriaus numerį, valandas ir spausti mygtuką **2020 metai**. Prieš formuojant kalendorių yra svarbu patikrinti ar parametre **sventes_kint**, kuris aprašytas 1-ame šios instrukcijos punkte, yra įvestos formuojamų metų kintamos šventinės dienos (Atlyginimai -> Darbo užmokesčio parametrai).

PASTABA. Atkreipkite dėmesį, jog kalendoriaus formavimo lange, paspaudus mygtuką **2020 metai**, bus performuojami visi 2020 m. kalendoriaus mėnesiai.

